

ჩემი ფინანსები - ჩემი მომავალი!



სამუშაო რვეული

VII კლასი

2023 წელი

სსიპ ქალაქ თბილისის №166 საჯარო სკოლა

ქართული ენა და ლიტერატურა

დავალება: ქართველი მეწარმეები და ქველმოქმედები

თქვენ უკვე შეისწავლეთ პუბლიცისტური ნაწარმოები („სიტყვა წინამძღვრიანთვარის სამეურნეო სკოლის გახსნაზე“ - ილია ჭავჭავაძე), გაეცანით იმ ეპოქის პრობლემას და იმ ადამიანების, რომელთაც დიდი ღვაწლი გაწიეს ამ პრობლემის აღმოსაფხვრელად. „სასწავლო გაჩერებებზე“ გაეცნობით იმდროინდელ და თანამედროვე ადამიანებს, რომელთა ქველმოქმედებამ უმნიშვნელოვანესი როლი ითამაშა ერის განვითარებისათვის და შეასრულეთ მითითებული დავალებები:



ქეისი №1



გაეცანით ქართველი მეწარმეებისა და ქველმოქმედების ცხოვრების წარმატებულ გზას (დანართის ბეჭდურ ვერსიას გაეცნობით **ჯგუფური მუშაობის დროს**) და უპასუხეთ კითხვებს:

- იმსჯელეთ რამ განაპირობა მათი წარმატება?
- ისაუბრეთ მათი ღვაწლისა და ქველმოქმედების მნიშვნელობაზე ქართველი ერის მიმართ.

ქეისი №2

წაკითხულ ინფორმაციაზე დაყრდნობით მოამზადეთ პრეზენტაცია (PowerPoint; პოსტერი და სხვ.) პროგრამაში და წარმოადგინეთ.



ქეისი №2



მოიფიქრეთ რა სახის ქველმოქმედების გაწევა შეგიძლიათ თქვენ, როგორც პატარა მოქალაქეს. წარმოადგინეთ სამოქმედო გეგმა.

მოქალაქეობა

დავალება: ფული - მისი თვისებები და ფუნქციები

ფულის თვისებები:

ფულის უსაფრთხოების ნიშნები:



ფული არის:

ქართული ენა და ლიტერატურა; მოქალაქეობა

დავალბა: ფულის ფუნქცია. როდის კარგავს ფული თავის ფუნქციას?

გაეცანით სხვადასხვა ეპოქისა და ეროვნების ადამიანების ხედვას ფულის ფუნქციასთან დაკავშირებით (ეზოპე - „ძუნწი და ოქრო“ და სულხან-საბა ორბელიანი - „ძუნწი და ოქრო“); რესურსი: [დამარხული ტალანტი](#)



წერილობით იმსჯელეთ იგავების მორალზე:

„არ ქონება არ ვარგა, ავად ქონება უარესია“ (სულხან-საბა ორბელიანი)

მოიფიქრეთ არგუმენტები და მაგალითები, რომლებითაც დაიცავთ თქვენს პოზიციას.

მტკიცებითი/უარყოფელი პოზიცია

I არგუმენტი

II არგუმენტი

III არგუმენტი (შეგიძლიათ, უფრო მეტი არგუმენტიც ჩაწეროთ)

დამამტკიცებელი მასალა (ფაქტები, სტატისტიკა, ისტორიული და ლიტერატურული პარალელები)

დებატები

სახვითი და გამოყენებითი ხელოვნება; ისტორია

თემა: ფული საქართველოში

დავალება - არქეოლოგიური აღმოჩენა

სახვითი და გამოყენებითი ხელოვნების გაკვეთილზე დამზადებულ სხვადასხვა სახის მონეტას მასწავლებელი ჩამალავს, განძის სახით, სკოლის ეზოში. მოსწავლეები ჩაატარებთ არქეოლოგიურ გათხრებს. აღმოჩენილ მონეტებს გაინაწილებთ და განახორციელებთ კვლევას:



მონეტა №1

მონეტა №2

მონეტა №3

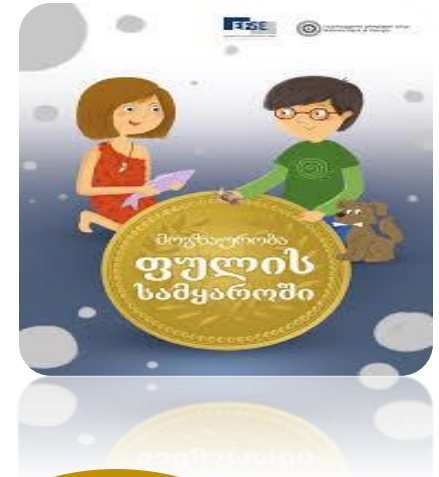
1. რომელ საუკუნეშია დამზადებული აღმოჩენილი მონეტა?
2. საქართველოს რომელ კუთხეში იქნა აღმოჩენილი ეს მონეტა?
3. სად შეიძლება ყოფილიყო მოჭრილი აღმოჩენილი მონეტა?
4. მონეტა არის ვერცხლის თუ ოქროს?
5. დაახასიათეთ მონეტა რევერსის (წარწერა; ჩაჭდული ფიგურა), წონის და ა.შ. მიხედვით
6. რაზე მიუთითებს მონეტის აღმოჩენა საქართველოს ტერიტორიაზე?

დანომრეთ აღმოჩენილი მონეტები გააკეთეთ ჩანაწერები შესაბამისს ველში.

სახვითი და გამოყენებითი ხელოვნება; ისტორია

დავლება - მოგზაურობა ფულის სამყაროში

სახვითი და გამოყენებითი ხელოვნების გაკვეთილზე დაამზადეთ საქართველოში „პირველყოფილი ფულიდან“ ლარამდე არსებული რგოლების ასხმის, მონეტების, ქაღალდის ფულების ასლები და მოამზადეთ ჩანაწერები. მანამდე კი მოამზადეთ ესკიზები. საკლასო ოთახში მოაწყეთ ფულის მუზეუმი. ვიზიტორებად მოიწვიეთ სხვადასხვა კლასის მოსწავლეები და სთხოვეთ, რომ ჩაწერონ შთაბეჭდილებები.



ესკიზი №1

ესკიზი №2

ესკიზი №3

ესკიზი №4

ესკიზი №6

ესკიზი №6

მოქალაქეობა

დავალეზბა - კლუბის დაფუძნეზბა

წარმოდგინე, რომ სკოლის თვითმართველობამ, რომლის წევრიც ხარ, გადაწყვიტა ნუმიზმატების კლუბი დავაფუძნოს. შენი დავალეზბაა, კლუბისთვის შეიძუშაო კლუბის სახელი, მიზანი და ლოგო.

კლუბის სახელი -

მიზანი	ჩახატე ლოგო

დაფიქრდი და ჩაწერე რა აქტივობებს შესთავაზებდი კლუბის წევრებს?

მოქალაქეობა

დავალება:

გაეცანით ამონარიდს საინფორმაციო პორტალიდან
ambebi.ge



524 ცალი ყალბი ერთლარიანი მონეტის გასაღების ფაქტზე ორი პირი დააკავეს

10:47 / 02-08-2023



საქართველოს ფინანსთა სამინისტროს საგამოძიებო სამსახურის თანამშრომლებმა, გატარებული ოპერატიულ-სამძებრო ღონისძიებებისა და საგამოძიებო მოქმედებების შედეგად, წინასწარი შეთანხმებით ჯგუფის მიერ, ყალბი ფულის გასაღების ფაქტზე, ორი პირი დააკავა.

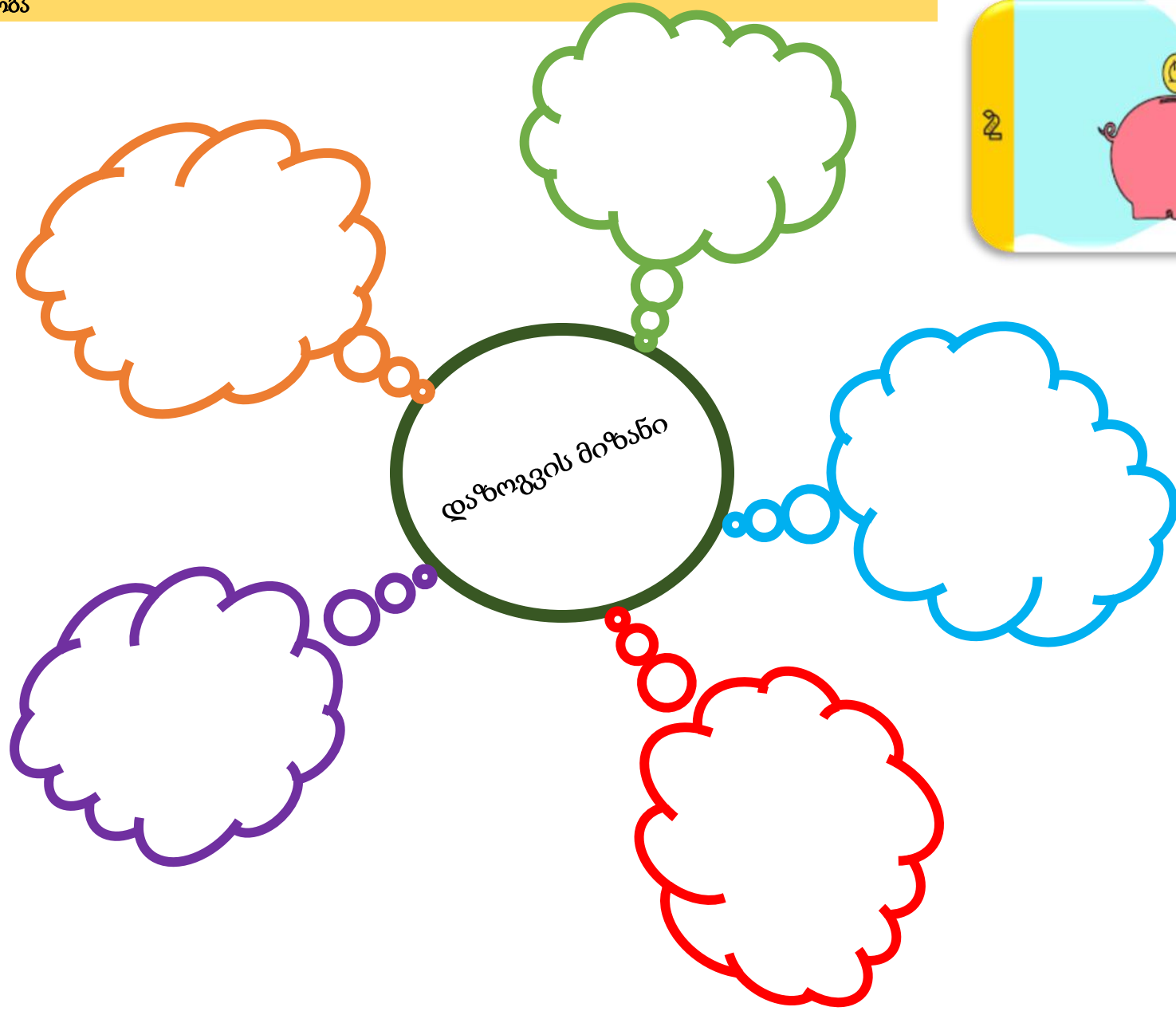
ფინანსთა სამინისტროს საგამოძიებო სამსახურის ინფორმაციით, გამოძიებით დადგინდა, რომ ბრალდებულები, უკანონო მატერიალური სარგებლის მიღების მიზნით, შიდა ქართლის რეგიონში, 2022 წლის დეკემბრიდან მიმდინარე წლის ივლისის პერიოდში, სისტემატურად ასაღებდნენ ყალბ ერთლარიან მონეტებს. საგამოძიებო მოქმედებების შედეგად, ჯამში ამოღებულ იქნა 524 ცალი ყალბი ერთლარიანი მონეტა. გამოძიება მიმდინარეობს საქართველოს სისხლის სამართლის კოდექსის 212-ე მუხლის მეორე ნაწილით, რაც სასჯელის სახით ითვალისწინებს თავისუფლების აღკვეთას 7-დან 10-წლამდე ვადით. ტარდება შესაბამისი ღონისძიებები ყალბი მონეტების დამამზადებლისა და აღნიშნული დანაშაულის

ჩამდენი სხვა პირების დადგენა-მხილების მიზნით.

მოემზადე იმიტირებული სასამართლოსთვის!

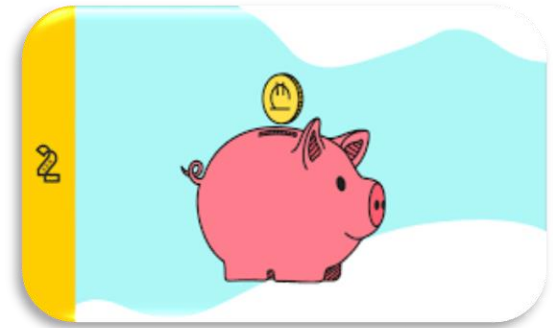
მასწავლებელი მოსწავლეებს დაყოფს ჯგუფებად: დამნაშავეები, პროკურორები, ადვოკატები, მოსამართლეები, მანდატურები და დარბაზში დამსწრე საზოგადოება. მოსწავლეებს მოგეცემათ 15 წუთი, რათა მოემზადოთ სასამართლო პროცესისათვის. შემდეგ კი იქნება როლური თამაში: „სასამართლო“.

რომელ ჯგუფში ისურვებდი ყოფნას? რატომ?



მოქალაქეობა

დაგიზოგავთ თუ არა ფულის ნაწილი? თუ დაგიზოგავთ, რა მიზნით?



აპირებ თუ არა ფულის ნაწილის დაზოგვას რაიმე მიზნის მიხედვით? როგორ აპირებ განხორციელებას, გაგვიზიარე.

მოქალაქეობა

დავალება: ერთად შევიძინოთ პროდუქტები

1. ოჯახის წევრებთან ერთად შეადგინეთ პროდუქტების სია:

№	პროდუქტის დასახელება	რაოდენობა	წონა
1			
2			
3			
4			
5			
6			
7			
8			



2. მოიძიეთ პროდუქტის ფასები სხვადასხვა სავაჭრო ობიექტებში (ობიექტები: №1; №2; №3):

№	პროდუქტის დასახელება	№ 1 სრული თანხა	№ 2 სრული თანხა	№ 3 სრული თანხა	შენი არჩევანი	დაზოგილი თანხის რაოდენობა
1					№	
2					№	
3					№	
4					№	
5					№	
6					№	
7					№	
8					№	

დაზოგილი თანხის რაოდენობა -

მათემატიკა

დავლება - მოგზაურობა

1. მოგზაურობა 4 დღით დაგეგმეთ საგზაო ხარჯების არდადეგებზე;
2. მოიძიეთ ინფორმაცია და შეავსეთ ცხრილი.

იტალია

რესურსი:

wizzair.com/

www.booking.com

<https://www.turebi.ge/ka/tours/abroad>



საფრანგეთი

ხარჯთაღრიცხვა	საჭირო თანხა			
	რომი		პარიზი	
	ევრო	ლარი	ევრო	ლარი
ორმხრივი ავია ბილეთები				
სასტუმრო სამი ღამით				
კვება				
ტრანსპორტი				
ღირშესანიშნაობები, რომელიც უნდა ვნახო				
1.				
2.				
3.				
4.				
სუვენირები (სავარაუდო თანხა)				
საერთო, საჭირო თანხა				

სად გადავწყვიტე მოგზაურობა? რატომ?

ინგლისური ენა

დავალება: დიალოგის შედგენა

წარმოიდგინე, რომ იმყოფები შენ მიერ არჩეულ ქვეყანაში. მოიფიქრე, რა დიალოგს გამართავდი ვალუტის გადაცვლისას (დოლარიდან ევროში)



.....

ქართული ენა და ლიტერატურა; მათემატიკა; ინფორმაციულ საკომუნიკაციო ტექნოლოგიები

დავალემა: ვიდეო რგოლის მომზადება

მოამზადეთ ვიდეო რგოლი მოცემული სცენარის მიხედვით, თუმცა შესაძლებელია, თქვენი შეხედულებით შეცვალოთ სცენარი:

მოქმედება ხდება სახლში.

მოქმედი პირები: დედა, მამა, შვილები - სალომე და გიგი.

დედა: ნანამ მითხრა, მის მეგობარს მაღაზიაში კაკალი აქვს გასაყიდი 10 ლარად. ვიყიდი, თორემ ნიგოზი 1 კგ 23 ლარი ღირს.

მამა: ძალიან კარგი, ვიყიდოთ და დავარჩევთ ყველა ერთად. ბავშვებო, დამეხმარებით?

გიგი: კი, მამა!

სალომე: მოიცადეთ, ჯერ დავფიქრდეთ! სკოლაში ამოცანა ამოგვახსნევინა მასწავლებელმა, თურმე კაკლის დარჩევისას 60% ნარჩენი მიიღება. თუ 1 კგ = 1000გ კაკალს დავარჩევთ, მივიღებთ 40% ნიგოზს, რადგან 60% ნაჭუჭია. ე.ი. გვექნება $1000 \times 0.40 = 400$ გ. ნიგოზი დარჩეული 1 კილოგრამი კაკლიდან, რომელიც ღირს 10 ლარი.

გიგი: მოიცა, რა გამოვიდა, 2 კილოგრამი და 500 გრამი კაკალი უნდა ვიყიდოთ, რომ 1 კილოგრამი ნიგოზი გვექონდეს და დედამ 25 ლარი უნდა გადაიხადოს? ნანა დეიდას მეგობარი კი ნიგოზს 23 ლარად ყიდის!

მამა: ყოჩაღ! აბა, რა აზრი აქვს კაკლის ყიდვას?

დედა: ვიყიდი 1 კგ ნიგოზს და ეგ არის, დანაზოგიც მექნება 2 ლარი! მაღლობა, ჩემო კარგებო!



დაფიქრდი და დაწერე:

რა მიგაჩნია ამ ვიდეო რგოლის მიზნად?

დაეხმარება თუ არა საზოგადოებას მსგავსი ვიდეო რგოლები? როგორ?

დავალება: მოემზადე დისკუსიისთვის

1. რა იცი სოკოების შესახებ? (დისკუსია)

დისკუსიაში აქტიური მონაწილეობის მისაღებად საჭიროა, მოიძიოთ ინფორმაცია (სახელმძღვანელო; ინტერნეტსივრცე) სოკოების შესახებ.

მოამზადე პასუხები შემდეგი კითხვების მიხედვით და გააკეთე ჩანაწერები:

- ✚ ცოცხალი არსებების რომელ სამეფოში ერთიანდებიან სოკოები თავისი თვისებებით? რატომ?
- ✚ სოკოებს მეტი სიახლოვე მცენარეებთან აქვს თუ ცხოველებთან?
- ✚ შეაგროვე ინფორმაცია: როგორ მრავლდებიან სოკოები?
- ✚ რა იცი ქამა სოკოსა და ხის სოკოს შესახებ? რა სასარგებლო თვისებები აქვთ?
- ✚ რა როლს ასრულებენ სამყაროში ერთუჯრედიანი და მრავალუჯრედიანი სოკოები?
- ✚ შეაგროვე ინფორმაცია, როგორ გავამრავლოთ კალმახა (ხის სოკო) სახლის (ან სკოლის) პირობებში;
- ✚ როგორ განვასხვავოთ ერთმანეთისგან საკვებად ვარგისი და შხამიანი სოკოები?



დავალეზა: შეამოწმე შენი ცოდნა სოკოების შესახებ.

სოკოს ფოტო

1



2



3



4



5



6



მოცემული სურათის მიხედვით შეავსე ცხრილი:

კრიტერიუმი	სურათის ნომერი/ნომრები	სოკოს სახელი/სახელები	დამატებით რა ინფორმაციას ფლობ ამ სოკოების შესახებ?
საკვებად ვარგისი			
შხამიანი			

ბიოლოგია; მათემატიკა

დავალეზა: გაამრავლე სოკოები

კალმახა (ხის სოკო) -ხეთამხალი (Pleurotus ostreatus) ერთ-ერთი საუკეთესო საკვებად ვარგისი სოკოა. კალმახას ჩალაზე, პოლიეთილენის პაკეტებში ამრავლებენ. დასამყნობი სუბსტრატის ერთი პაკეტი საკმარისია 20 კილოგრამ სველ ჩალაზე, რაც შეესაბამება დაახლოებით 50X100 ზომის პოლიეთილენის პაკეტს.



დავალეზის პირველი ნაბიჯი:

გამოთვალეთ, რამდენი კილოგრამი ჩალა და რამდენი პოლიეთილენის პარკი დასჭირდება სუბსტრატს, თუკი გვინდა, რომ 40-42 კგ სოკოს მოსავალი მივიღოთ. ვიცით, რომ ერთი პაკეტი სუბსტრატით 2-3 კგ სოკოს მიღებაა შესაძლებელი.

დავალეზის მეორე ნაბიჯი:

შეადგინე ხარჯთაღრიცხვის ცხრილი სასურველი რაოდენობის კალმახა (ხის სოკო) -ხეთამხალი (Pleurotus ostreatus) სოკოს გამრავლებისთვის. ცხრილში აჩვენე:

- რა ხარჯები დასჭირდება კალმახას (ხის სოკოს) გამრავლებას?
- სოკოს ფასი ბაზარზე;
- რა მოგებას მიიღებ შესაბამისი ოდენობის კალმახას მოსავლის გაყიდვის შემთხვევაში?

გაითვალისწინე რისკ ფაქტორები!

ფიზიკა

დავალეზა: სად წავიდა 1575 ლარი?

თაფლის გამოწურვა - ვიდეო, როგორ იწურება თაფლი.



ნაკაშიძეების ოჯახმა სკებიდან ამოიღეს თაფლით სავსე ჩარჩოები, მოაშორეს სანთელი, ჩააწყეს სპეციალურ დანადგარში და დაწურეს თაფლი. წელს 405 კილოგრამი თაფლით აავსეს დიდი ჭურჭელი, რომელსაც ქვემოთ ონკანი აქვს, რის საშუალებითაც ავსებენ 1 ლიტრიანი მოცულობის ქილებს. გიორგიმ ჩათვალა, რომ ქილაში 1 კგ თაფლი ეტევა უხაროდა, რომ თუ 1 კგ-ს 15 ლარად გაყიდდა, მაშინ ის აიღებდა 6075 ლარს. გამზადა 405 ქილა და დაიწყო ჩამოსხმა, თან პარალელურად ყიდდა, ფულს ყულაბაში დებდა. 300 ქილის ავსების შემდეგ აღმოჩნდა, რომ დიდ ჭურჭელში თაფლი გათავდა. დარჩა 105 ცარიელი ქილა. გიორგიმ სწრაფად გადაითვალა ყულაბაში თანხა - 4500 ლარი და გაოგნდა, რადგან იქ 1575 ლარით ნაკლები აღმოჩნდა, ვიდრე რაც 405 კგ თაფლის გაყიდვისას უნდა აეღო. გიორგი თავის თავს კითხვას უსვამდა: სად დავღვარე თაფლი? სად დავკარგე 1575 ლარი? დაეხმარეთ გიორგის პრობლემის გადაჭრაში. პირველ ეტაპზე, ნივთიერების სიმკვრივის ცხრილის გამოყენებით, გამოთვალე: რა მასის თაფლია 1 ლ მოცულობის ილაში?

ზოგიერთი სითხის სიმკვრივე

სითხე	ρ, კგ/გა	ρ, გ/სკა
ვერცხლისწყალი	13 600	13,60
გოგირდმჟავა	1 800	1,80
ზღვის წყალი	1 030	1,03
სუფთა წყალი	1 000	1,00
თაფლი	1 350	1,35
სამანქანო ზეთი	900	0,90
ნავთი	800	0,80
სპირტი	800	0,80

დავალება: შეაჯამეთ, გააკეთეთ რეფლექსია კითხვების მიხედვით:

- რა გავიგე ფინანსური განათლების შესახებ?
- რატომ არის საჭირო, სკოლაში სწავლის პერიოდში მივიღო ფინანსური განათლება?
- დავალება, რომელიც ყველაზე მეტად მომეწონა? რატომ?
- რის სწავლას ისურვებდი?



A large, empty rectangular box with a yellow border and rounded corners, intended for writing answers to the questions. The box has a small grey tab on the top-left corner and a larger grey tab on the bottom-left corner.